

Yvonne Krijgsman tekst en foto's

## Smaakmakertje

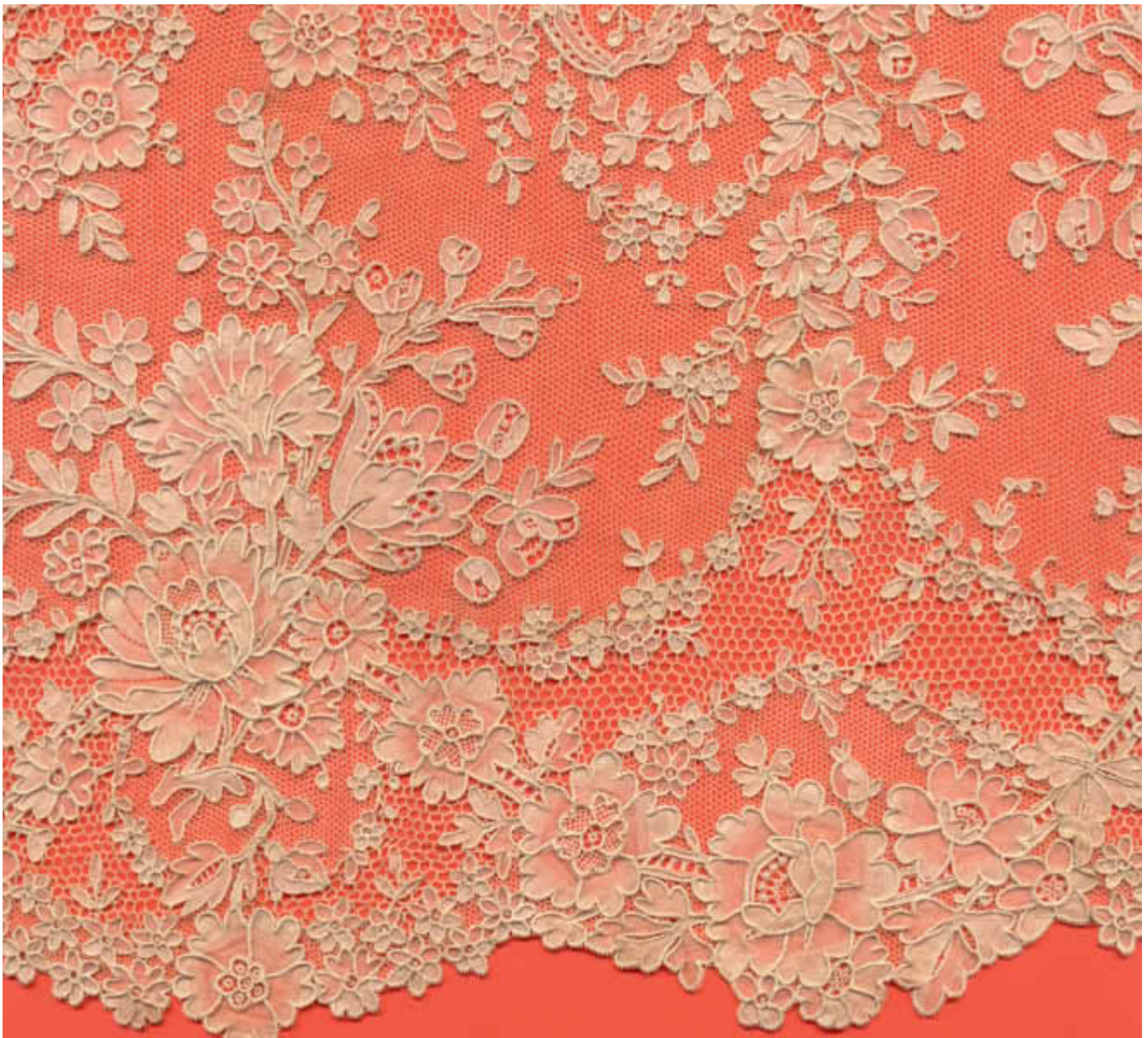
### Argentan of Alençon

Als voorproefje op de tentoonstellingen die deze zomer ter gelegenheid van het OI DFA congres te Caen in Frankrijk georganiseerd zullen worden, een afbeelding van een Franse naaldkant uit de collectie van de Stichting Cultureel Erfgoed LOKK, namelijk een engageante.

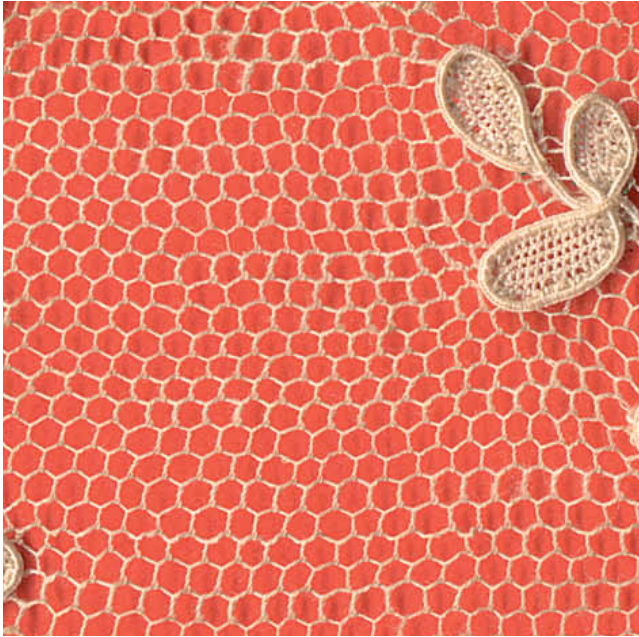
Wikipedia geeft voor 'engageante' de omschrijving: 'Gelaagde ruches die dienen als manchet, vanaf eind 17e eeuw in gebruik als afwerking onderaan de mouw van de japon'.

De afmetingen van ons exemplaar zijn 28 cm breed en 115 cm in de rondte. Er is niet te herkennen waar de delen aan elkaar zijn bevestigd.

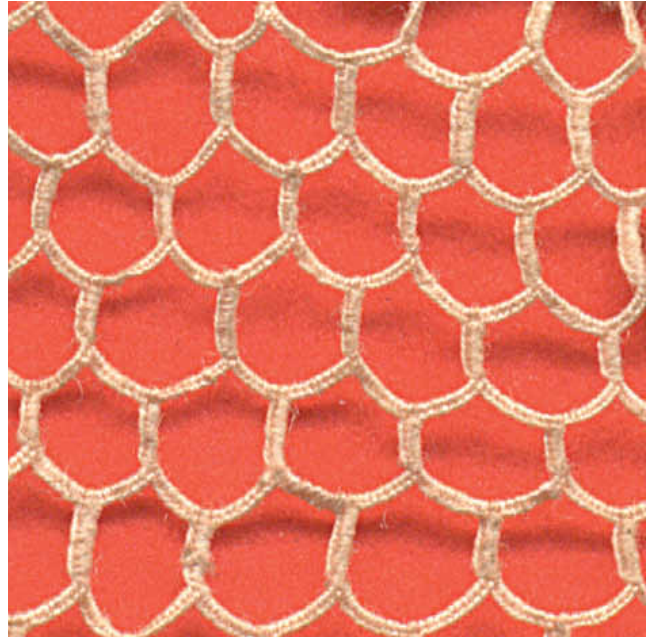
De kant is te dateren rond het midden van de 19e eeuw en ze is dus ontstaan tijdens een revival van deze mouwmode. De omschrijving op het kaartje bij de aankoop van deze kant gaf aan dat de kant Argentan genoemd mag worden. De aanwezigheid van de gefestonneerde maas zou daar de reden voor zijn.



Franse naaldkant



Le réseau fin d'Alençon



Argentan met gefestonneerde maas



Onderrand met picots

Aan de onderrand zijn de picots om een paardenhaar gewerkt. Dat zou juist weer op Alençon duiden.

#### Schaduwwerking

Een ander opvallend onderdeel in deze kant is de schaduwwerking in de bloemen.

Door de steken in de opeenvolgende rijen steeds iets verder uit elkaar te plaatsen wordt dit effect bereikt. Het schaduw-effect zien we ook toegepast in Chantillykanten uit dezelfde periode. Alleen is daar de techniek om dit te bereiken heel anders. Tijdens het klossen van Chantillykant wordt voor de schaduw een extra draad aan de looper toegevoegd.

Misschien bent u in de stemming gekomen om vergelijkbaar mooie kanten in natura te willen zien. Dan komen we elkaar wellicht in Normandië tegen bij het aanstaande congres.



*(De foto op de voorkant van de omslag is ook van dit stuk.)*



Schaduw in de bloemen